

Monsieur Christophe DUFRENOY,  
 11 rue du Nouveau Siècle  
 59136, WAVRIN  
 Tél/fax 03 20 96 16 35  
 Siren n° 423 474 923  
 Web: <http://perso.wanadoo.fr/amf87>  
 E-mail: James.DUFRENOY@wanadoo.fr



**Atelier de Modélisme Ferroviaire 1/87e**

**Réf: T002**  
**Transkit d'amélioration pour Y9100/9200 SNCF Model Loco**

Présentation: ce transkit comprend toutes les pièces nécessaires à la mise en conformité du locomoteur Model Loco refE160 en version SNCF époque 3 (avant 1962). Toutes les pièces sont à assembler par collage ou soudure.

Outils et fournitures nécessaires: fer à souder 25W et fer à souder basse température pour métal blanc, flux et brasures appropriées (Carr's, Railcolor/Huet...), colle cyanoacrylate, drille à main ou mini-perceuse avec forets de différents diamètres, limes fines et papier abrasif fin.

**Nomenclature:**

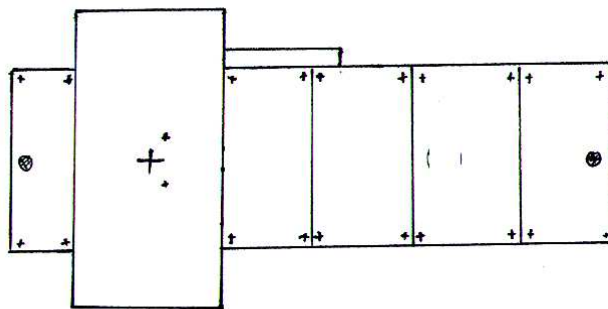
-1 grille de calandre	-1 jeu d'essuies glaces (2 longs + 2 courts)
-1 cadre de grille de calandre	-1 trompe Sanor (bronze ou laiton)
-1 jeu de rambardes	-2 déflecteurs de trompe + 2 supports de trompe
-2 traverses de choc avec accessoires	-20 anneaux de capots de levage
-4 tampons OCEM (bronze)	-1 jeu de vitrages fraisés
-4 phares unifiés (bronze ou métal blanc suivant approvisionnement)	-1 jeu de plaques d'immatriculation

Les marquages sont vendus séparément (planche n°2 pour Model Loco ref D002 pour le Y9109 et planche chiffres et lettres refD003 pour le Y9200)

La peinture n'est pas fournie, il vous faudra pour cette version: du vert extérieur 306, du jaune bouton d'or, du rouge vermillon, du noir mat et du vert d'eau (ou jaune limon pour l'intérieur de cabine). Toutes ces teintes sont disponibles notamment chez Huet et Interfer.

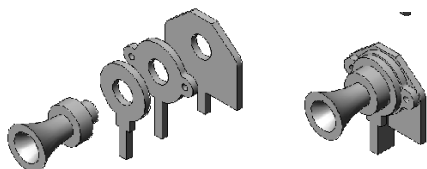
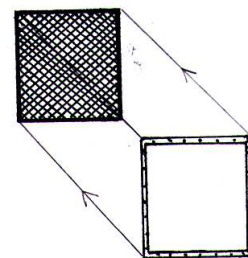
**1° Préparation de la caisse:**

Commençons par agrafer le cadre riveté de calandre avec une lime fine (lime à angle en carton par exemple). Il convient ensuite de percer les trous pour la mise en place des anneaux de levage D=5/10mm, ces derniers se positionnent dans les angles des capots, ceux-ci sont délimités par des lignes de gravure (voir croquis). Nous en profiterons pour boucher les trous placés aux extrémités des capots à l'aide de brasure ou de mastic de carrossier. Poursuivons en perçant les trous recevant les déflecteurs d'avertisseur. Ces derniers sont percés de manière à former un triangle équilatéral avec le trou de l'avertisseur. Les trous destinés à recevoir les essuies glaces sont à percer au D= 5/10<sup>e</sup> à 1 mm au dessus du coin supérieur des vitres latérales (vers l'intérieur de la caisse) et à mi-hauteur du montant intérieur des portes.



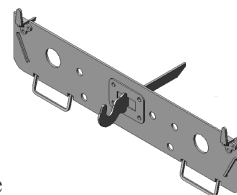
**2° Préparation des accessoires de caisse:**

La grille de calandre est réalisée en deux parties afin d'obtenir un relief suffisant, après avoir dégrappé et ébavuré ces deux pièces, les superposer de manière à ce que les bords soient bien alignés. Soudrer l'ensemble en faisant pénétrer la brasure par le pourtour des deux pièces préalablement enduite de flux, la soudure au bismuth est tout indiquée pour cet usage, un collage à la cyano est tout aussi possible. Les supports de trompes sont eux aussi en plusieurs parties à superposer, les souder en les laissant sur leur cadre de photodécoupe en vous aidant des trous pour l'alignement. Limer la queue de la trompe après soudure de cette dernière.

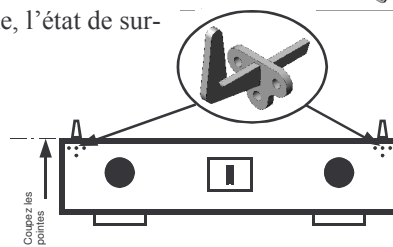
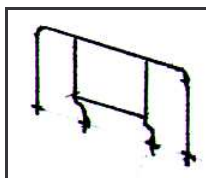


### 3°/Préparation des accessoires de châssis:

Mettre en forme les traverses de choc en photodécoupe (trait de pliage à l'intérieur), les mains d'attelage doivent être pliées à 30°, les supports de lanternes doivent être coupés et remplacés par les supports anciens qui prennent place au centre des « trèfles ». Soudez les portes drapeaux (pièces en U à remplacer éventuellement par du rond laiton de 5/10) et terminer avec la plaquette d'attelage (le crochet sera posé ultérieurement), éliminer tout ce qui dépasse à l'arrière de la traverse. Arasez l'ensemble des reliefs des traverses de choc en métal blanc à l'aide d'une petite fraise ou d'une lime, l'état de surface n'a que peu d'importance, cette dernière étant recouverte par celle en laiton.

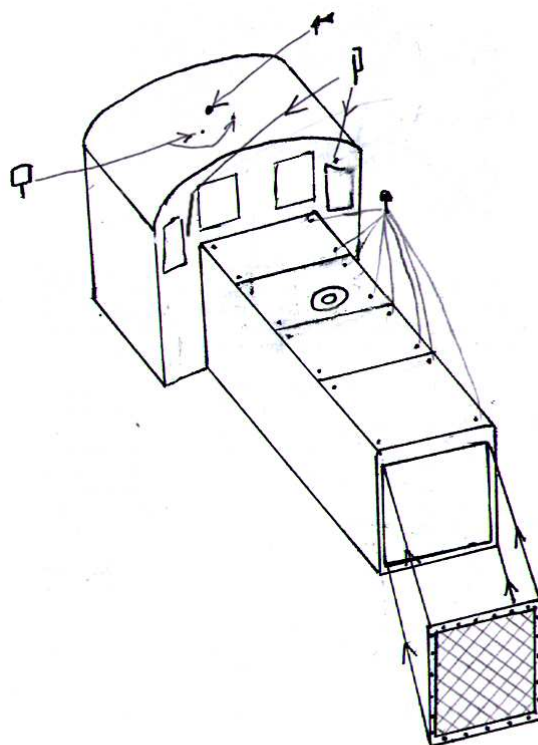


La rambarde avant doit être pliée suivant le croquis ci-contre.



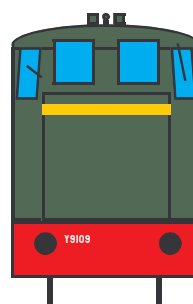
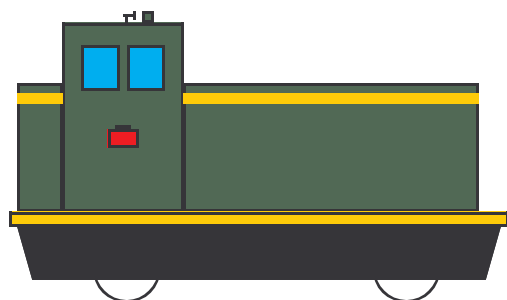
### 4°/Assemblage des sous ensembles:

Après avoir assemblé les différents éléments de caisse et de châssis conformément à la notice (sauf phares, trompe, rambardes, tampons et plaques). Collez la grille de calandre en place, poser les 20 anneaux de levages (16 sur capot avant et 4 sur capot arrière), les grands essuies glace sur les fenêtres de droite (locotracteur face à soi) et les petits essuies glaces sur les portes, la trompe Sanor et ses déflecteurs, ainsi éventuellement que les poignées de portes à confectionner en fil de 0,3mm (non fourni). Sur le châssis, posez les rambardes (préférez l'emploi de soudure basse température qui comblera en même temps les trous trop grands). Ne pas monter les rambardes arrière, elles ne seront posées qu'après peinture pour permettre le démontage de la caisse. Collez les phares (araldite) et les traverses de choc en laiton (cyano), tampons et attelages seront posés après décoration.



### 5°/Peinture et décoration:

Passez une couche d'apprêt phosphatant, suivi d'une couche d'apprêt de surfacage qui comblera les micro-aspérités du métal blanc. Passez ensuite dans l'ordre suivant: le rouge vermillon sur les traverses de choc, le jaune limon ou vert pale à l'intérieur de la cabine, le jaune bouton d'or sur les bordures du tablier et sur la totalité de la caisse, puis pour terminer le vert extérieur (caisse) et le noir (chassis + tampons) après masquage des bandes de visibilité. Le masquage des bandes sera effectué avec du ruban spécial Tamiya découpé en bandes de 1,5mm de large.



### 6°/Finitions:

Peignez l'intérieur des phares et les poignées de porte en alu, collez les tampons, les attelages à choquelles (crochets fournis ou Carmina), les demis accouplements. Peindre les plaques d'immatriculation de votre choix en rouge (cas général) ou exceptionnellement noir, poncer avec un abrasif fin pour faire ressortir les chiffres et le cadre, les coller en place sur la cabine. Posez les marquages sur les traverses de choc et terminer en passant une couche de vernis mat ou satiné sur l'ensemble des pièces. Collez les vitrages (Kristal Klear Microscale). Achevez l'assemblage des sous ensembles, fixez la caisse au tablier avec quelques petits points de colle de manière à pouvoir la démonter ultérieurement pour l'entretien. Votre locotracteur est désormais prêt à prendre du service, vous pourrez si vous le souhaitez encore l'améliorer en vous reportant à l'article de Jean-Paul Quatresous paru dans Loco-Revue n°523-02/1990. Les boîtiers NEM livrés avec le kit peuvent être remplacés par des boîtiers à élévation Huet.